

Жұмыстың мақсаты: Windows операциялық жүйесінің "Компьютерді басқару" жабдықтарымен жұмыс істеу дағдыларын қалыптастыру.

Қызметтік бағдарламалар

Қысқаша теориялық мәліметтер

Барлық MMC (Microsoft Management Console) құралдары жабдықтарынан тұрады. Әрбір жабдық минималды басқару бірлігі болып табылады. Техникалық тұрғыдан алғанда, бұл жабдық ²OLE процесс ішіндегі сервер (in-proc server – көбіне COM моделіндегі DLL кітапханалары деп аталады) MMC моделінің контекстінде орындалады. Жабдық тапсырманы орындау үшін басқа басқару элементтері мен динамикалық кітапханаларды (DLL) шақыра алады. Бірқатар жабдықтарды .msc (Management Saved Console) кеңейтімімен сақталған құралға (*құжатқа*) біріктіре алады. Әкімші желіні басқару үшін құралдарды пайдаланады. Содан кейін .msc файлы басқа администраторға берілуі мүмкін, ол өз құрамындағы құралды жұмыс орнында қолдана алады.

Жабдықтар және олармен жұмыс істеу.

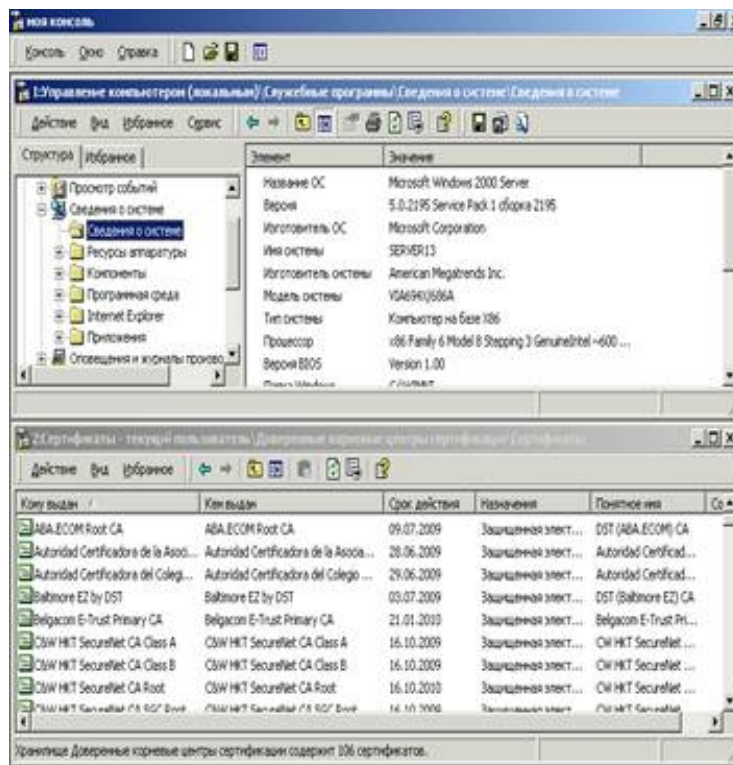
Компьютерді басқару жабдығы – бұл жергілікті немесе қашықтағы компьютерді басқару үшін пайдалануға болатын Windows әкімшілік бағдарламаларының жиынтығы. Барлық утилиталар бір консольде ұйымдастырылған, бұл басқару параметрлерін көруге және компьютерді басқару тапсырмаларын орындау үшін қажет құралдарға кіру құқығын тағайындауға мүмкіндік береді. Компьютерді басқару консолі – екі панельге бөлінген терезеден тұрады. Сол жақ панельде консоль ағашы орналасқан; терезенің оң жағында толық ақпарат көрсетіледі. Егер сіз сол жақ панельде кез-келген компонентті таңдасаңыз, онда оның мазмұны оң жақта көрсетіледі. Терезенің оң жағындағы ақпарат сол жақта таңдалған компонентке сәйкес келеді.

Басқару консоліндегі әкімшілік утилиталары үш топқа бөлінеді:

- * Қызметтік бағдарламалар
- * Сақтау құрылғылары
- * Қызметтер мен қосымшалар

Әр санатқа бірнеше құралдар мен қызметтер кіреді.

Оқиғаларды қарау. "Бағдарлама", "Қауіпсіздік" және "Жүйе", журналдарындағы оқиғаларды көру үшін "Оқиғаларды қарау" компонентін қолданыңыз. Сіз бұл компонентті қауіпсіздік жүйесінің оқиғаларын бақылау үшін және бағдарламалық жасақтамаға, жабдыққа немесе жүйеге қатысты мүмкін мәселелерді анықтау үшін пайдалана аласыз.



9.1-сурет. Жеке бапталған консоль терезелері.

Ортақ бумалар. Компьютердегі қосылымдар мен ортақ ресурстар туралы ақпаратты көру үшін "Ортақ бумалар" компонентін пайдаланыңыз. Ортақ ресурстарды құруға, қарауға және басқаруға, қашықтағы пайдаланушылар ашқан файлдар мен сеанстардың тізімін көруге, сол файлдар мен сеанстарды жабуға болады.

Жергілікті пайдаланушылар мен топтар. "Жергілікті пайдаланушылар мен топтар" компонентін жергілікті пайдаланушы тіркелгілерін және жергілікті топтарды құру және басқару үшін қолданыңыз. "Жергілікті пайдаланушылар мен топтар" элементі тек Windows XP Professional-да қол жетімді.

Ескертулер мен өнімділік журналдары. Компьютердің өнімділігі туралы деректерді көруге және жинауға мүмкіндік беретін өнімділік журналдарын басқару үшін "ескертулер мен өнімділік журналдары" компонентін қолданыңыз.

Құрылғы диспетчері. Компьютерде орнатылған жабдықтардың тізімін көру, драйверлерді жанарту, аппараттық параметрлерді өзгерту және ақаулықтарды жою үшін "Құрылғы диспетчері" компонентін пайдаланыңыз.

Жұмыс барысы. Сақтау құрылғылары

Сақтау құрылғылары

Жалдамалы СҚ. Алынатын құралдарды бақылау үшін және олардың аппараттық кітапханаларын басқару үшін "Жалдамалы СҚ" компоненті қолданылады.

Дискіні дефрагментациялау. Қатты дискілердің көлемін талдау және дефрагментациялау үшін "Дискіні дефрагментациялау" компонентін қолданыңыз.

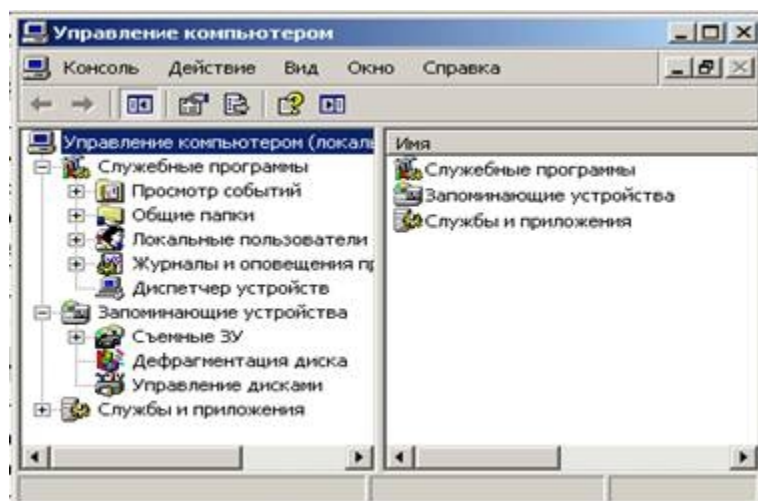
Дискіні басқару. Дискіні түрлендіру, көлемді құру және пішімдеу сияқты дискілік тапсырмаларды орындау үшін "Дискіні басқару" компонентін қолданыңыз. "Дискіні басқару" құралы қатты дискілерді және олардағы көлемдерді немесе бөлімдерді басқаруға көмектеседі.

Қызметтер мен қосымшалар

- **Қызметтер.** Жергілікті және қашықтағы компьютерлерде Қызметтерді басқару үшін "Қызметтер" компонентін пайдаланыңыз. Қызметті іске қосуға, кідіртуге, тоқтатуға, жалғастыруға және өшіруге болады.
- **WMI басқару элементі.** Windows басқару құралдарын (WMI) басқару қызметін конфигурациялау және басқару үшін "WMI (Windows Management Instrumentation) басқару элементін" пайдаланыңыз.
- **Индекстеу қызметі.** Индекстеу қызметін басқару үшін индекстеу қызметі компонентін қолданыңыз және индекс деректерін сақтау үшін қосымша каталогтар құрыңыз және конфигурациялаңыз.
- **Ескерту.** "Компьютерді басқару" құралында көрсетілген құралдар мен қызметтер жиынтығы, компьютерде орнатылған қызметтерге байланысты.

1-тапсырма. Жергілікті компьютерде "Компьютерді басқару" жабдығымен жұмыс істеу

Ескерту: Консольді қарау және конфигурациялау және компьютерді басқару бойынша тапсырмаларды орындау үшін Сіз жүйеге администратор тіркелгісімен немесе "администратор" тобының мүшесі ретінде тіркелуіңіз керек.



9.2-сурет. Компьютерді басқару терезесі

Жергілікті компьютерде **"Компьютерді басқару"** құралын іске қосу үшін келесі әрекеттерді орындау керек:

1. **"Қосу"** батырмасын басып **"Басқару панелін"** жүргізу керек. **"Өнімділік және қызмет көрсетуді"** таңдап, выберите значок Басқару панелінен **"Администрирование"** таңдаймыз және **"Компьютерді басқару"** жабдығын ашамыз.
2. Жергілікті компьютерге арналған **"Компьютерді басқару"** терезесі пайда болады. Консоль ағашының түбінде **"Компьютерді басқару (жергілікті)"** элементі пайда болады (9.2-сурет).
3. Консоль ағашында әр санаттағы қызметтер мен құралдарды көру үшін **"Қызметтік бағдарламалар"**, **"Сақтау құрылғылары"** немесе **"Қызметтер мен қосымшалар"** элементін кеңейтіңіз.
4. Пайдаланғыңыз келетін құралды таңдаңыз (мысалы, **"Оқиғаларды қарау"** құралы) және осы құралға қатысты ақпаратты қарап шығыңыз.

2-тапсырма. Қашықтағы компьютерде "Компьютерді басқару" жабдығымен жұмыс істеу

Ескерту: Консольді қарау және конфигурациялау және компьютерді басқару бойынша тапсырмаларды орындау үшін Сіз жүйеге әкімші тіркелгісімен немесе **"администратор"** тобының мүшесі ретінде тіркелуіңіз керек.

Жұмысты орындау үшін келесі әрекеттерді орындау қажет:

1. **"Қосу"** батырмасын басып **"Басқару панелі"** командасын орындау. **"Өнімділік және қызмет көрсету"** сілтемесін нұқыңыз, **"Администрирование"** басқару тақтасының белгішесін таңдап, **"Компьютерді басқару"** құралын ашыңыз.
2. **"Компьютерді басқару (жергілікті)"** элементін оң жақ батырмамен нұқыңыз және контекстік мәзірден **"Қашықтағы компьютерге Қосылу"** пәрменін іске қосыңыз.

3. Ауыстырғышқа **"басқа компьютер"** мәнін орнатыңыз және қашықтан басқарғыңыз келетін компьютердің атын енгізіңіз немесе компьютерді табу үшін **"Шолу"** түймесін басыңыз. **"ОК"** түймесін басыңыз, содан кейін **"Компьютерді басқару"** терезесіне оралу үшін **"ОК"** түймесін басыңыз. Қашықтағы компьютерге арналған **"Компьютерді басқару"** терезесі көрсетіледі. Қашықтағы компьютердің атауы консоль ағашының түбінде көрсетіледі.

4. Консоль ағашында әр санаттағы қызметтер мен құралдарды көру үшін **"Қызметтік бағдарламалар"**, **"Сақтау құрылғылары"** немесе **"Қызметтер мен қосымшалар"** элементін кеңейтіңіз.

5. Пайдаланғыңыз келетін құралды таңдаңыз (мысалы, **"Оқиғаларды қарау"** құралы) және осы құралға қатысты ақпаратты қарап шығыңыз.

3-тапсырма. "Компьютерді басқару" жабдығының анықтамалық жүйесін қолдану

"Компьютерді басқару" анықтамалық жүйесін немесе **"Компьютерді басқарудың"** кез-келген компонентіне арналған анықтамалық файлдарды пайдалану үшін келесі әрекеттерді орындау керек:

1. **"Компьютерді басқару"** операциялық жүйесінің компонентін ашыңыз.

1. Келесі әрекеттердің бірін орындаңыз:

- консоль ағашының бір элементін тінтуірдің оң жақ түймесімен нұқыңыз (мысалы, **"Компьютерді басқару"** немесе **"Құрылғы диспетчері"**) және контекстік мәзірден **"Анықтама"** пәрменін іске қосыңыз.
- Іске қосу консоль ағашының элементтерінің бірін таңдаңыз (мысалы, **"Компьютерді басқару"** немесе **"Құрылғы диспетчері"**) және **"Әрекет"** мәзірінен **"Анықтама"** пәрменін іске қосыңыз.

Тапсырмалар диспетчерін пайдалану

Келесі екі тақырыпқа қысқаша теориялық мәліметтерді толтырыңыз (жазыңыз): **"Жалпы ресурстарды басқару"** жабдығын пайдалану; Тапсырмалар диспетчерін пайдалану.

Тапсырма

1. MMC консолін іске қосыңыз.

2. **Компьютерді басқару** құралын қосыңыз және **жергілікті компьютерді басқаруды** таңдаңыз.

3. Осы жабдықтың кейбір мүмкіндіктерін қарастырыңыз:

- **Оқиғаны қарау** құралын (Event viewer) қарап шығыңыз.
- Жүйедегі барлық оқиғаларды сақтамай өшіріңіз.

- Ағымдағы жүйенің конфигурациясын қарап, оны «жүйе» деген атпен топтық нөміріңіз бар қалтадағы E: \ дискісіндегі мәтіндік файлға сақтаңыз.
- Жүйеде ортақ бумалардың бар-жоғын тексеріңіз.
- Жүйеге қосылған құрылғыларды қараңыз.
- **Дискімен басқару** (Disk Management) жабдығының мүмкіндіктерін қарастырыңыз.
- E: \ дискісін дефрагментациялаңыз.
- Компьютерде жұмыс істейтін қызметтерді қарап шығыңыз.

Бақылау сұрақтары.

1. Жабдық дегеніміз не?
2. Компьютерді басқару жабдығы не үшін қажет?
3. Компьютерді басқару жабдығына қандай түйіндер кіреді? Дискіні дефрагментациялау үшін қандай жабдықты қолдануға болады?
4. Жүйеде құрылғыларды қалай көруге болады?
5. Компьютерде жұмыс істейтін қызметтерді қалай қарай аламыз?